

Entwicklung wichtiger Strukturindikatoren Duisburger Stadtbezirke

S Ü D

Roland Richter

Rechts des Rheines gelegen stellt der im Zuge der nordrhein-westfälischen Gemeindegebietsreform 1975 entstandene Bezirk Süd den Südlichsten der Duisburger Stadtbezirke. Mit heute rund 72.500 Einwohnern ist er hinter Mitte und Rheinhausen der bevölkerungsmäßig drittgrößte Duisburger Bezirk. Er besteht aus den zehn Ortsteilen Bissingheim, Wedau, Buchholz, Wanheim-Angerhausen, Großenbaum, Rahm, Huckingen, Hüttenheim, Ungelsheim und Mündelheim.

Einwohner

Heute (Stichtag: 31.12.2012) sind im Duisburger Stadtbezirk Süd 72.396 Einwohner mit Hauptwohnsitz gemeldet. Auch der Süden ist tendenziell seit 1975 (wie alle anderen Bezirke auch) von einem Einwohnerrückgang betroffen (vgl. auch Abb. 1). Seit dem Jahr 1975, als Duisburg durch die nordrhein-westfälische Gemeindegebietsreform seine heutige Gestalt erhielt, hat der Bezirk rund 10.000 Einwohner verloren, damit aber weit weniger als andere Bezirke.

Die Entwicklung der Einwohnerzahlen in den zehn Ortsteilen des Bezirkes präsentiert sich zweigeteilt (vgl. Abb. 2): Während sich Rahm, Huckingen und Mündelheim nicht nur zum Teil weit oberhalb des Niveaus von 1975 bewegen, d.h., Einwohner hinzugewinnen konnten,

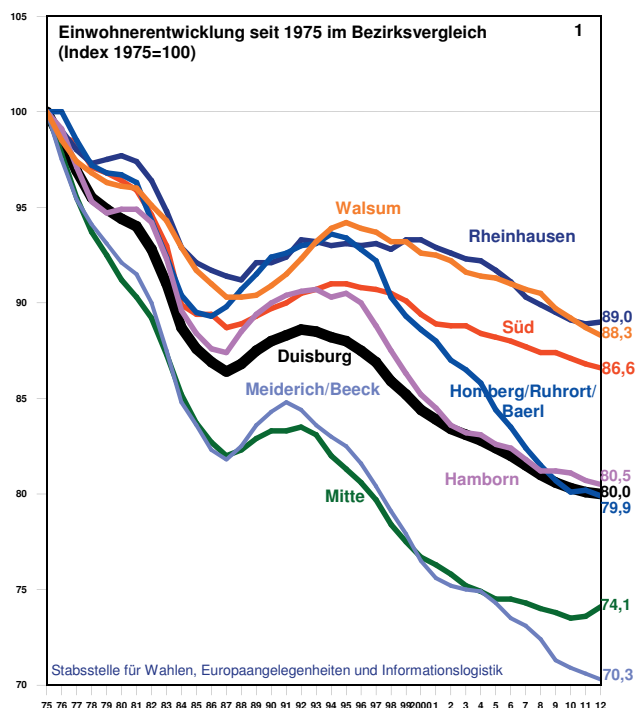
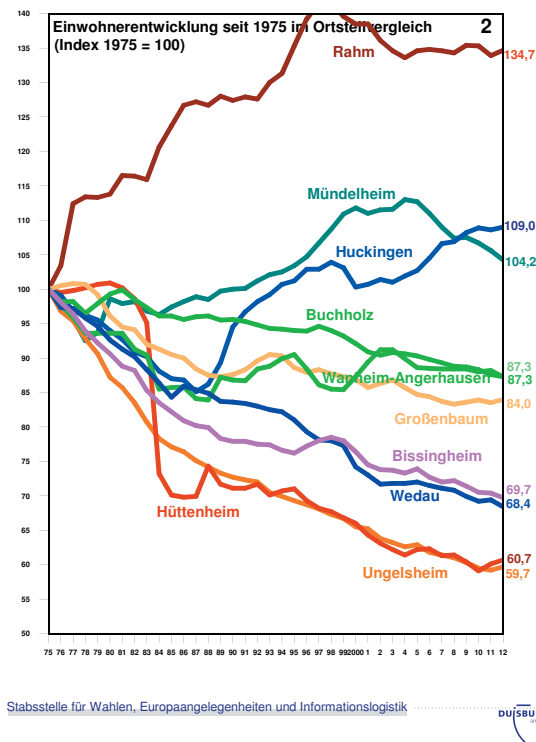


Foto: Julia Richter

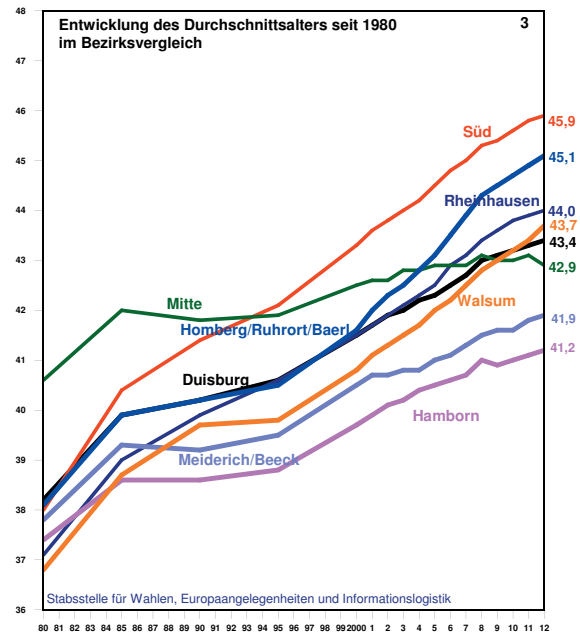
weisen die Ortsteile Ungelsheim, Hüttenheim, Wedau und Bissingheim 40 %-ige bzw. 30 %-ige Einwohnerverluste auf.



Stabsstelle für Wahlen, Europaangelegenheiten und Informationslogistik



Auch der Stadtbezirk Süd sieht sich mit den Auswirkungen des demografischen Wandels konfrontiert. Eine seit Jahren schrumpfende Bevölkerungszahl und eine immer älter werdende Bevölkerung treffen auf einen immer höheren Anteil an Einwohnern mit Migrationshintergrund.



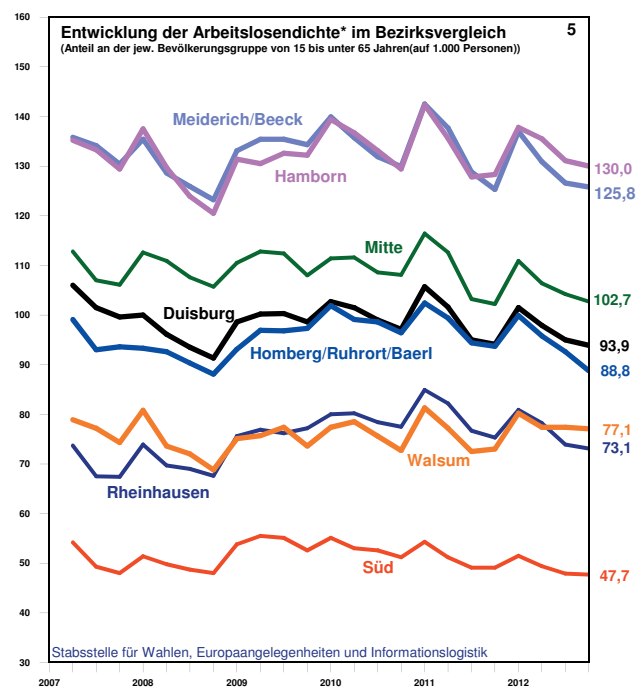
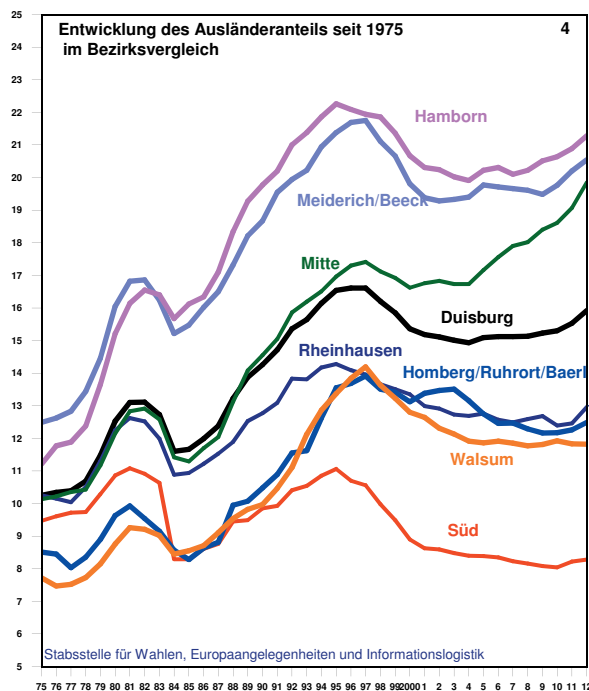
Stabsstelle für Wahlen, Europaangelegenheiten und Informationslogistik

Die Entwicklung des **Durchschnittsalters** im Bezirksvergleich zeigt, dass der Bezirk Süd mit 45,9 Jahren der „älteste“ Bezirk ist (vgl. Abb. 3). Innerhalb des Bezirks lässt sich dieser vergleichsweise hohe Durchschnittswert vor allem auf sehr hohe Werte in den Ortsteilen Ungelsheim (50,7), Buchholz (48,4), Wedau (48,1) und Großenbaum (47,4) zurückführen.

Beim Anteil der 65-jährigen und Älteren an allen Einwohnern liegt der Bezirk mit 24,1 % (in 2012) nicht nur weit oberhalb des städtischen Gesamtdurchschnitts (20,9 %), er ist der Bezirk mit den stadtweit höchsten Anteilen an älterer Bevölkerung. Mit 32,0 % besitzt der Ortsteil Ungelsheim den höchsten Anteil an älteren Einwohnern, mit nur 19,2 % an 65-jährigen und Älteren besitzt Wanheim-Angerhausen im Vergleich der Ortsteile im Bezirk den geringsten Anteil.

Mit einem **Ausländeranteil** von 8,3 % liegt der Süden demnach weit unterhalb des gesamtstädtischen Durchschnitts von 15,9 % (vgl. Abb. 4). Innerhalb des Stadtbezirkes variieren auch hier die Werte: Während Hüttenheim mit 21,1 % klar an der Spitze liegt, rangieren Ungelsheim (3,5 %), Mündelheim (3,9 %) und Rahm (4,3 %) weit unterhalb des städtischen Durchschnitts.

Der Anteil der **Einwohner mit Migrationshintergrund** (Ausländer, Eingebürgerte, Aussiedler) beträgt 2012 im Stadtbezirk Süd 22,2 % (Duisburg insgesamt: 34,1 %). Während die Ortsteile Hüttenheim (38,7 %) und Wanheim-Angerhausen (40,3 %) am oberen Ende der Skala rangieren, zeigt sich in den Ortsteilen Ungelsheim und Mündelheim, dass hier (am anderen Ende der Skala) nur 11,7 % bzw. 12,9 % der Einwohner einen Migrationshintergrund besitzen.



Wirtschaft und Arbeitsmarkt

Wie andere Stadtbezirke auch sieht sich der Bezirk Süd mit bestimmten Problemen auf dem Arbeitsmarkt konfrontiert. Zum 31.12.2012 zählte der Stadtbezirk insgesamt 2.214 **Arbeitslose** (SGB II + SGB III). Auf 1.000 Einwohner zwischen 15 und 64 Jahren kamen rund 48 Arbeitslose (vgl. Abb. 5). Von den Arbeitslosen insgesamt waren 9,2 % jünger als 25 Jahre, 48,3 % waren Frauen, 16,9 % waren Ausländer (bei einem Bevölkerungsanteil von 8,3 %).

Besonders die Ortsteile Hüttenheim und Wanheim-Angerhausen sind von Arbeitslosigkeit betroffen. Während in Hüttenheim auf 1.000 Einwohner zwischen 15 und 64 Jahren rund 74 Arbeitslose kommen, sind es in Wanheim-Angerhausen rund 73. Das Schlusslicht am anderen Ende der Skala bildet Mündelheim mit nur 25 Arbeitslosen auf 1.000 Einwohner zwischen 15 und 64 Jahren.

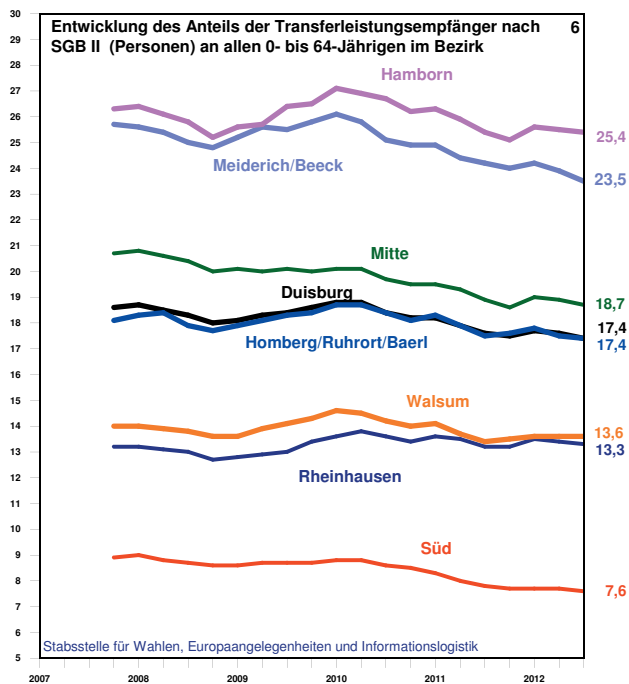
Am 30.04.2011 arbeiteten im Stadtbezirk Süd 14.907 sozialversicherungspflichtig **Beschäftigte** (sozialversicherungspflichtige Arbeitsplätze). Zum ähnlichen Zeitpunkt (30.09.2011) wohnten 25.420 sozialversicherungspflichtig Beschäftigte im Bezirk. Dies führt zu einem erhöhten Aufkommen morgendlicher Berufsauspendler und abendlicher Berufseinpendler.

Ein Auszug aus dem Duisburger Teil der nordrhein-westfälischen Unternehmensdatenbank macht deutlich, dass der Bezirk Süd durch einen relativ hohen Anteil (35,1 %) an Beschäftigten in Betrieben des Verarbeitenden Gewerbes (DU: 25,5 %) charakterisiert werden muss (v.a. HKM). Im Dienstleistungsbereich arbeiten dagegen 34,8 % (DU: 41,7 %), in Handel und Gastgewerbe arbeiten 20,7 % (DU: 16,4 %) und im Verkehrs- und Lagergewerbe 3,4 % (DU: 9,3 %).

Soziales

Ein weiterer, besonders wichtiger Indikator sozialer Belastung stellt die Anzahl von **Transferleistungsempfängern nach SGB II** dar. Zum 30.09.2012 erhielten im Stadtbezirk Süd 2.279 Bedarfsgemeinschaften Leistungen nach SGB II. Das waren insgesamt 4.189 Personen, darunter 3.073 erwerbsfähige und 1.116 nichterwerbsfähige Leistungsempfänger. Es beziehen insgesamt 7,6 % der 0- bis unter 65-Jährigen im Bezirk Süd Leistungen nach SGB II (vgl. Abb. 6). Die höchsten Anteile findet man im Ortsteil Hüttenheim mit 14,7 %. Das Schlusslicht bildet Rahm mit 3,6 %.

Rund 56 % der insgesamt 2.279 Bedarfsgemeinschaften, die zum 30.09.2011 im Stadtbezirk Süd Transferleistungen nach SGB II bezogen, waren Einzelpersonen. 23,6 % der Bedarfsgemeinschaften bestanden aus 3 und mehr Personen, 684 Bedarfsgemeinschaften



Bauen und Wohnen

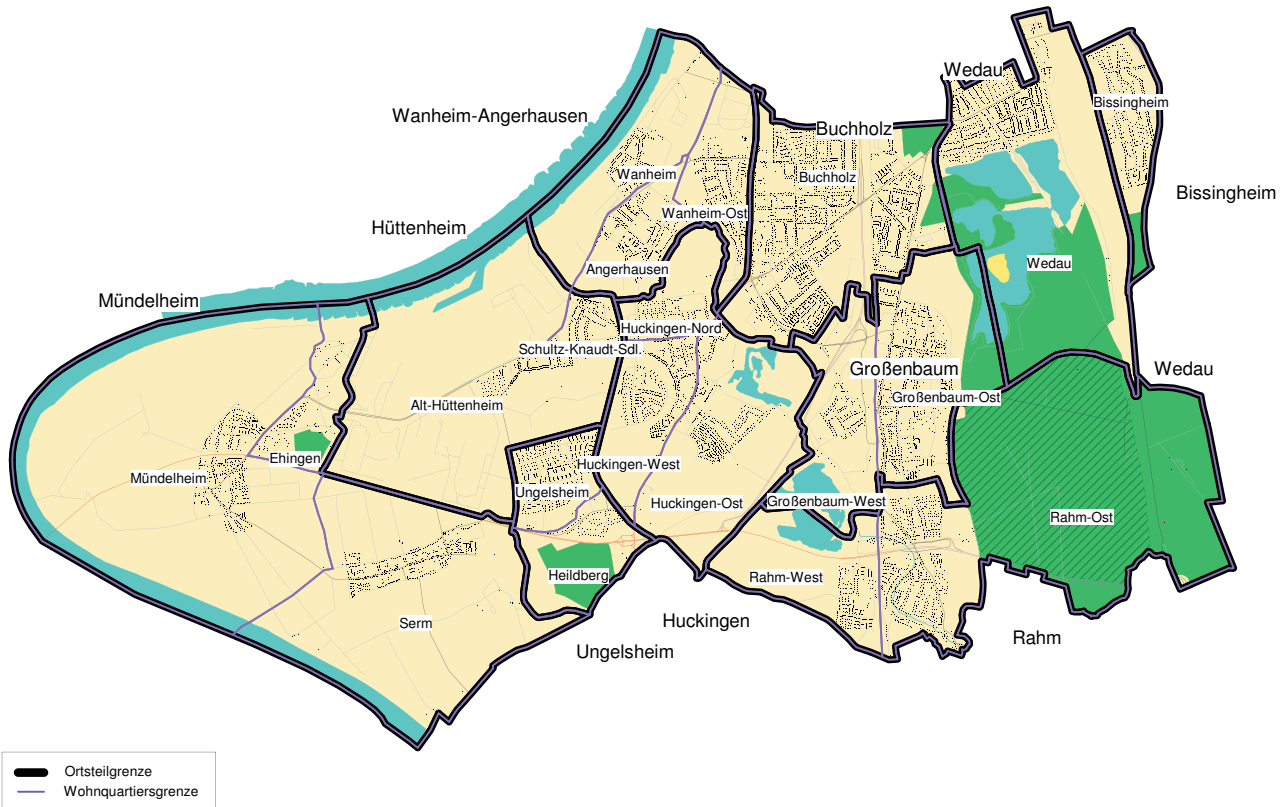
Zu den wichtigsten Strukturindikatoren gehört die Entwicklung auf dem Sektor Bauen und Wohnen. Mit 14.538 Wohngebäuden und 37.112 Wohnungen ist der Stadtbezirk Süd einer der „großen“ Stadtbezirke. In Bezug auf die 10.790 Ein- und Zweifamilienhäuser zählt der Süden neben Rheinhausen zu den „größten“ Stadtbezirken.

Der große Umfang der Bautätigkeit der frühen 80er Jahre und der 90er Jahre ist in den meisten Stadtbezirken zum Teil gravierend zurückgegangen. Finanzielle Engpässe und Auswirkungen des demographischen Wandels (Bevölkerungsverluste) führten und führen zu einem Rückgang der Investitionen im Wohnungsbaubereich. Der Bezirk Süd gehörte und gehört dagegen immer zu den wichtigen Stadtbezirken mit einem deutlich messbaren Quorum an Baufertigstellungen im Bereich Wohngebäude. So ist die Anzahl der Baufertigstellungen von Wohngebäuden in den 80er Jahren, den 90er Jahren sowie den Jahren nach 2000 nahezu durchgängig im dreistelligen Bereich verblieben. Im Jahr 2010 wurden im Süden nur noch 60 Wohngebäude und im Jahr 2011 nur noch 49 Wohngebäude fertiggestellt.

hatten Kinder. 437 Personen im Bezirk Süd, die SGB II-Leistungen bezogen, waren dabei alleinerziehend.

1.116 Personen im Leistungsbezug müssen als nichterwerbsfähig bezeichnet werden. Unter der Annahme, dass rund 95 % dieser **nichterwerbsfähigen Hilfebedürftigen** aus Kindern unter 15 Jahren bestehen (vgl. Stadt Duisburg, Sozialbericht), kann festgehalten werden, dass 13,0 % der unter 15-Jährigen im Bezirk Süd von Transferleistungen nach SGB II leben (im Ortsteil Hüttenheim sind es 25,0 %, im Wohnquartier Ehingen sind es 35,1 %).

Stadtbezirk Süd Ortsteile und Wohnquartiere



Stabsstelle für Wahlen, Europaangelegenheiten und Informationslogistik

| Süd | Jahresende bzw. Zeitraum | | | | | | | |
|---|--------------------------|--------|--------|--------|--------|---------|--------|--------|
| | 2000 | 2006 | 2007 | 2008 | 2009 | 2010 | 2011 | 2012 |
| Flächen nach Nutzungsart¹⁾ | | | | | | | | |
| in ha | | | | | | | | |
| insgesamt | - | - | - | - | - | 4.982,4 | - | - |
| <i>darunter</i> | | | | | | | | |
| Gebäude-/Freiflächen | - | - | - | - | - | 1.561,3 | - | - |
| Straßenverkehrsflächen | - | - | - | - | - | 530,9 | - | - |
| Landwirtschaft | - | - | - | - | - | 1.149,9 | - | - |
| Wasser | - | - | - | - | - | 512,8 | - | - |
| Wald | - | - | - | - | - | 804,2 | - | - |
| Einwohner²⁾ | | | | | | | | |
| mit Haupt- und Nebenwohnsitz | 76.239 | 75.291 | 75.015 | 74.754 | 73.079 | 74.411 | 74.172 | 73.961 |
| mit Hauptwohnsitz | 74.716 | 73.587 | 73.321 | 73.087 | 73.079 | 72.805 | 72.577 | 72.396 |
| <i>davon</i> | | | | | | | | |
| Deutsche | 68.068 | 67.444 | 67.284 | 67.123 | 67.176 | 66.952 | 66.612 | 66.402 |
| Ausländer | 6.648 | 6.143 | 6.037 | 5.964 | 5.903 | 5.853 | 5.965 | 5.994 |
| Quote | 8,90 | 8,35 | 8,23 | 8,16 | 8,08 | 8,04 | 8,20 | 8,28 |
| <i>darunter</i> | | | | | | | | |
| Türken | 3.787 | 3.246 | 3.184 | 3.130 | 3.035 | 2.959 | 2.931 | 2.835 |
| Serben | . | 266 | 237 | 187 | 153 | 143 | 171 | 186 |
| Italiener | 449 | 455 | 462 | 458 | 462 | 455 | 464 | 461 |
| Polen | 127 | 185 | 209 | 216 | 217 | 254 | 253 | 248 |
| Griechen | 161 | 199 | 194 | 178 | 186 | 176 | 174 | 173 |
| Bosnier | . | 149 | 143 | 138 | 149 | 148 | 156 | 136 |
| Kroaten | . | 133 | 133 | 135 | 140 | 138 | 136 | 146 |
| Niederländer | 206 | 196 | 194 | 199 | 201 | 193 | 191 | 189 |
| Bulgaren | . | 2 | 9 | 13 | 22 | 22 | 30 | 44 |
| Rumänen | . | 21 | 23 | 23 | 21 | 27 | 39 | 63 |
| Russen | . | 82 | 84 | 82 | 81 | 81 | 84 | 87 |
| Spanier | 128 | 112 | 107 | 111 | 112 | 111 | 110 | 111 |
| Einwohner mit Migrations- hintergrund³⁾ | - | 15.515 | - | 14.580 | - | 15.590 | - | - |
| Quote | - | 21,1 | - | 20,0 | - | 21,4 | - | - |
| Altersgruppen | | | | | | | | |
| 0 bis unter 6 Jahre | 3.806 | 3.214 | 3.151 | 3.106 | 3.076 | 3.068 | 3.109 | 3.165 |
| 6 bis unter 10 Jahre | 3.070 | 2.604 | 2.511 | 2.455 | 2.385 | 2.334 | 2.299 | 2.219 |
| 10 bis unter 18 Jahre | 6.073 | 6.040 | 5.996 | 5.894 | 5.733 | 5.573 | 5.403 | 5.350 |
| 18 bis unter 25 Jahre | 4.721 | 5.088 | 5.045 | 5.155 | 5.236 | 5.292 | 5.340 | 5.229 |
| 25 bis unter 65 Jahre | 41.360 | 38.779 | 38.722 | 38.602 | 38.743 | 38.846 | 38.885 | 38.999 |
| 65 Jahre und älter | 15.686 | 17.862 | 17.896 | 17.875 | 17.906 | 17.692 | 17.541 | 17.434 |
| Konfessionszugehörigkeit | | | | | | | | |
| römisch-katholisch | | 28.135 | 27.924 | 27.608 | 27.303 | 26.916 | 26.574 | 26.185 |
| evangelisch | | 20.827 | 20.541 | 20.289 | 20.094 | 19.908 | 19.577 | 19.379 |
| lutherisch | . | . | . | 133 | 130 | 130 | 148 | 169 |
| israelitisch (jüdisch mosaisch) | . | . | . | 65 | 63 | 60 | 66 | 62 |
| sonstige/keine | | 24.625 | 24.856 | 24.966 | 25.489 | 25.791 | 26.212 | 26.601 |

| Süd | Jahresende bzw. Zeitraum | | | | | | | |
|---|--------------------------|--------|--------|--------|--------|--------|--------|------|
| | 2000 | 2006 | 2007 | 2008 | 2009 | 2010 | 2011 | 2012 |
| Natürliche Bevölkerungsbilanz²⁾ | | | | | | | | |
| Geburten | 544 | 479 | 483 | 486 | 447 | 498 | 524 | |
| Sterbefälle | 800 | 874 | 875 | 828 | 885 | 949 | 963 | |
| Diff. | -256 | -395 | -392 | -342 | -438 | -451 | -439 | |
| Räumliche Bevölkerungsbilanz²⁾ | | | | | | | | |
| FernZuzüge | 1.566 | 1.440 | 1.555 | 1.608 | 1.853 | 1.865 | 1.945 | |
| FernFortzüge | 1.859 | 1.476 | 1.601 | 1.725 | 1.661 | 1.798 | 1.891 | |
| Diff. | -293 | -36 | -46 | -117 | 192 | 67 | 54 | |
| BinnenZuzüge | 1.670 | 1.415 | 1.445 | 1.413 | 1.573 | 1.324 | 1.245 | |
| BinnenFortzüge | 1.695 | 1.207 | 1.242 | 1.193 | 1.294 | 1.437 | 1.430 | |
| Diff. | -25 | 208 | 203 | 220 | 279 | -113 | -185 | |
| Umzüge im Bezirk | 3.560 | 2.983 | 2.950 | 2.977 | 3.107 | 3.362 | 3.242 | |
| Private Haushalte und Gebäude / Wohnungen | | | | | | | | |
| Insgesamt⁴⁾ | - | - | - | 36.094 | - | 35.988 | - | - |
| <i>davon in v.H.</i> | | | | | | | | |
| 1 - Personen Haushalte | - | - | - | 36,7 | - | 39,3 | - | - |
| 2 - Personen Haushalte | - | - | - | 38,7 | - | 33,5 | - | - |
| 3 - Personen Haushalte | - | - | - | 13,3 | - | 14,5 | - | - |
| 4- u. Mehrpersersonen Haushalte | - | - | - | 11,9 | - | 12,7 | - | - |
| Bestand an⁵⁾ | | | | | | | | |
| Wohngebäuden | 13.392 | 14.140 | 14.314 | 14.379 | 14.459 | 14.505 | 14.538 | |
| Wohnungen | 35.471 | 36.447 | 36.755 | 36.912 | 37.059 | 37.117 | 37.112 | |
| <i>darunter in</i> | | | | | | | | |
| Ein- und Zweifamilienhäusern | 12.387 | 13.129 | 13.294 | 13.356 | 13.440 | 13.488 | 13.522 | |
| Baufertigstellungen⁵⁾ | | | | | | | | |
| von Wohngebäuden | 200 | 149 | 179 | 77 | 92 | 60 | 49 | |
| mit Wohnungen | 289 | 194 | 318 | 177 | 173 | 94 | 56 | |
| <i>darunter in</i> | | | | | | | | |
| Ein- und Zweifamilienhäusern | 200 | 148 | 173 | 77 | 102 | 60 | 47 | |
| von Nichtwohngebäuden | 3 | 7 | 6 | 6 | 4 | - | 7 | |
| mit Nutzfläche in 1000 m ² | 6,7 | 19,5 | 3,4 | 4,9 | 5,7 | - | 14,6 | |
| <i>darunter waren</i> | | | | | | | | |
| Bürogebäude | - | 1 | - | 1 | - | - | 2 | |
| mit Nutzfläche in 1000 m ² | - | 0,8 | - | 1,2 | - | - | 9,6 | |
| Geschäftshäuser | 1 | 2 | 2 | 1,0 | - | - | - | |
| mit Nutzfläche in 1000 m ² | 1,4 | 8,9 | 0,7 | 1,1 | - | - | - | |
| Lagerhallen | - | 1 | 1 | - | - | - | 2 | |
| mit Nutzfläche in 1000 m ² | - | 1,7 | 0,3 | - | - | - | 3,9 | |
| Bildung | | | | | | | | |
| Schüler an⁶⁾ ... im Bezirk | | | | | | | | |
| Grundschulen | 3.283 | 2.647 | 2.580 | 2.488 | 2.450 | 2.390 | 2.415 | |
| Hauptschulen | 551 | 510 | 470 | 423 | 386 | 278 | 248 | |
| Realschulen | 1.110 | 1.029 | 982 | 909 | 808 | 759 | 742 | |
| Gesamtschulen | 1.210 | 1.258 | 1.237 | 1.228 | 1.241 | 1.247 | 1.254 | |
| Gymnasien | 1.097 | 1.244 | 1.302 | 1.334 | 1.353 | 1.343 | 1.365 | |

| Süd | Jahresende bzw. Zeitraum | | | | | | | |
|--|--------------------------|--------|--------|--------|--------|--------|--------|-------|
| | 2000 | 2006 | 2007 | 2008 | 2009 | 2010 | 2011 | 2012 |
| Verkehr | | | | | | | | |
| Privater Verkehr⁷⁾ | | | | | | | | |
| KFZ-Bestand insgesamt | 43.287 | 44.547 | 40.646 | 40.863 | 41.476 | 42.075 | . | . |
| PKW-Bestand | 38.028 | 39.212 | 35.726 | 35.878 | 36.444 | 37.009 | . | . |
| Nutzfahrzeugbestand | 1.984 | 1.672 | 1.574 | 1.572 | 1.584 | 1.606 | . | . |
| Straßenverkehrsunfälle⁸⁾ | | | | | | | | |
| insgesamt | - | 520 | 588 | 544 | 544 | 554 | 617 | . |
| <i>darunter</i> unter Alkoholeinfluss | - | . | . | . | . | 21 | . | . |
| Gesundheitswesen⁹⁾ | | | | | | | | |
| Allgemeinmediziner | - | . | . | . | 29 | . | . | . |
| Fachärzte | - | . | . | . | 51 | . | . | . |
| Zahnärzte | - | . | . | . | 36 | . | . | . |
| Apotheken | - | . | . | . | 18 | . | . | . |
| Arbeitsmarkt und Beschäftigung | | | | | | | | |
| Sozialversicherungspflichtig Beschäftigte¹⁰⁾ | | | | | | | | |
| (am Arbeitsort) | - | 15.088 | - | 15.361 | . | . | 14.907 | . |
| <i>darunter</i> | | | | | | | | |
| Verarbeitendes Gewerbe | - | 5.142 | - | 5.291 | . | . | 5.236 | . |
| Bau | - | 1.065 | - | 1.002 | . | . | 758 | . |
| Handel | - | 3.287 | - | 3.008 | . | . | 2.796 | . |
| Verkehr/Lagerei | - | 541 | - | 517 | . | . | 513 | . |
| Gastgewerbe | - | 225 | - | 281 | . | . | 291 | . |
| Information/Kommunikation | - | 124 | - | 191 | . | . | 205 | . |
| Gesundheit/Soziales | - | 2.682 | - | 2.719 | . | . | 2.783 | . |
| Sonst. Wirtschaftl. Dienstleistungen | - | 836 | - | 1.243 | . | . | 1.106 | . |
| Sozialversicherungspflichtig Beschäftigte (am 30.09.)¹¹⁾ | | | | | | | | |
| (am Wohnort) | 22.682 | 22.994 | 23.790 | 24.402 | 24.470 | 24.853 | 25.420 | . |
| Arbeitslose¹¹⁾ (am 30.09.) | | | | | | | | |
| insgesamt | . | 2.944 | 2.273 | 2.244 | 2.549 | 2.429 | 2.275 | 2.220 |
| <i>darunter</i> | | | | | | | | |
| Frauen | . | 1.491 | 1.192 | 1.174 | 1.212 | 1.174 | 1.141 | 1.072 |
| Ausländer | . | 550 | 486 | 474 | 523 | 444 | 398 | 376 |
| Langzeitarbeitslose | . | 1.495 | 1.016 | 1.009 | 944 | 965 | . | 901 |
| Arbeitslose unter 25 Jahre | . | 276 | 204 | 190 | 261 | 242 | 194 | 205 |
| Arbeitslosendichte | . | 63,7 | 49,3 | 49,3 | 55,1 | 52,6 | 49,1 | 47,9 |
| Empfänger von Alg I (SGB III) | - | 918 | 657 | 518 | 792 | 680 | 632 | 629 |
| Soziales | | | | | | | | |
| Empfänger von Leistungen nach SGB II¹¹⁾ (am 30.09.) | | | | | | | | |
| Personen insgesamt | - | . | 4.641 | 4.825 | 4.813 | 4.728 | 4.291 | 4.189 |
| <i>darunter</i> | | | | | | | | |
| erwerbsfähige Hilfebedürftige | - | . | 3.339 | 3.400 | 3.510 | 3.469 | 3.126 | 3.073 |
| nicht erwerbsfähige Hilfebedürftige | - | . | 1.302 | 1.425 | 1.303 | 1.259 | 1.165 | 1.116 |
| Bedarfsgemeinschaften | - | . | 2.391 | 2.439 | 2.490 | 2.493 | 2.314 | 2.279 |

| Süd | Jahresende bzw. Zeitraum | | | | | | | |
|--|--------------------------|---------------|---------------|---------------|---------------|---------------|---------------|---------------|
| | 2000 | 2006 | 2007 | 2008 | 2009 | 2010 | 2011 | 2012 |
| Einwohner am Ort der Hauptwohnung (kleinräumig) ²⁾ | 74.716 | 73.587 | 73.321 | 73.087 | 73.079 | 72.805 | 72.577 | 72.396 |
| 701 710 Bissingheim | 3.464 | 3.295 | 3.262 | 3.270 | 3.234 | 3.193 | 3.190 | 3.159 |
| 702 720 Wedau | 5.500 | 5.294 | 5.270 | 5.249 | 5.182 | 5.129 | 5.144 | 5.067 |
| 703 730 Buchholz | 14.777 | 14.412 | 14.322 | 14.243 | 14.231 | 14.171 | 14.052 | 13.996 |
| 704 Wanheim-Angerhausen | 11.796 | 11.948 | 11.939 | 11.934 | 11.936 | 11.891 | 11.918 | 11.791 |
| 741 Wanheim | 2.606 | 2.418 | 2.389 | 2.358 | 2.352 | 2.315 | 2.297 | 2.294 |
| 742 Angerhausen | 5.796 | 6.251 | 6.186 | 6.134 | 6.076 | 6.041 | 6.073 | 5.986 |
| 743 Wanheim-Angerhausen Ost | 3.394 | 3.279 | 3.364 | 3.442 | 3.508 | 3.535 | 3.548 | 3.511 |
| 705 Großenbaum | 10.510 | 10.213 | 10.122 | 10.072 | 10.106 | 10.145 | 10.100 | 10.157 |
| 751 Großenbaum West | 1.333 | 1.313 | 1.280 | 1.290 | 1.280 | 1.242 | 1.232 | 1.232 |
| 752 Großenbaum Ost | 9.177 | 8.900 | 8.842 | 8.782 | 8.826 | 8.903 | 8.868 | 8.925 |
| 706 Rahm | 6.143 | 5.980 | 5.968 | 5.957 | 6.005 | 6.001 | 5.939 | 5.975 |
| 761 Rahm West | 1.897 | 1.788 | 1.803 | 1.777 | 1.818 | 1.793 | 1.784 | 1.786 |
| 762 Rahm Ost | 4.246 | 4.192 | 4.165 | 4.180 | 4.187 | 4.208 | 4.155 | 4.189 |
| 707 Huckingen | 8.865 | 9.238 | 9.418 | 9.451 | 9.564 | 9.625 | 9.597 | 9.636 |
| 771 Huckingen Nord | 2.637 | 2.546 | 2.488 | 2.455 | 2.492 | 2.513 | 2.515 | 2.510 |
| 772 Huckingen West | 3.692 | 3.931 | 3.971 | 3.976 | 4.034 | 4.095 | 4.088 | 4.174 |
| 773 Huckingen Ost | 2.536 | 2.761 | 2.959 | 3.020 | 3.038 | 3.017 | 2.994 | 2.952 |
| 708 Hüttenheim | 3.911 | 3.694 | 3.636 | 3.642 | 3.584 | 3.504 | 3.566 | 3.596 |
| 781 Alt-Hüttenheim | 2.347 | 2.107 | 2.091 | 2.095 | 2.078 | 2.021 | 2.075 | 2.134 |
| 782 Schultz-Knaudt-Siedlung | 1.564 | 1.587 | 1.545 | 1.547 | 1.506 | 1.483 | 1.491 | 1.462 |
| 709 Ungelsheim | 3.346 | 3.157 | 3.138 | 3.116 | 3.078 | 3.037 | 3.023 | 3.049 |
| 791 Ungelsheim | 3.049 | 2.863 | 2.834 | 2.808 | 2.774 | 2.742 | 2.722 | 2.755 |
| 792 Heidberg | 297 | 294 | 304 | 308 | 304 | 295 | 301 | 294 |
| 710 Mündelheim | 6.404 | 6.356 | 6.246 | 6.153 | 6.159 | 6.109 | 6.048 | 5.970 |
| 801 Mündelheim | 2.542 | 2.693 | 2.665 | 2.631 | 2.613 | 2.590 | 2.552 | 2.509 |
| 802 Ehingen | 1.398 | 1.201 | 1.135 | 1.117 | 1.112 | 1.124 | 1.098 | 1.066 |
| 803 Serm | 2.464 | 2.462 | 2.446 | 2.405 | 2.434 | 2.395 | 2.398 | 2.395 |

Hinweise

- 1) Liegenschaftskataster Stadt Duisburg
- 2) Einwohnerstatistik Stadt Duisburg
- 3) Ausländer, Einwohner mit doppelter Staatsangehörigkeit, dt. Kinder mit ausl. Eltern, Eingebürgerte
- 4) Ergebnisse der Duisburger Haushaltsgenerierung
- 5) Bau-(tätigkeits-)statistik Stadt Duisburg
- 6) Schulstatistik des Schulverwaltungsamtes Duisburg
- 7) Mitteilungen des Kraftfahrt-Bundesamtes
- 8) Polizeipräsidium Duisburg (GS 3)
- 9) Kassenärztliche Vereinigung Nordrhein, Zahnärztekammer Nordrhein, Apothekenkammer Nordrhein und Stadt Duisburg, Amt für Statistik, Stadtforschung und Europaangelegenheiten
zu Herstellerpreisen abzüglich der Vorleistungen zu Anschaffungspreisen
- 10) Auszug aus der NRW-Unternehmensdatenbank (IT. NRW); (ohne Landwirtschaft, Öffentliche Verwaltung sowie Unternehmen mit weniger als ca. 16.600 Euro steuerbaren Umsatzes)
- 11) Sonderauswertungen der Bundesagentur für Arbeit

Impressum

Duisburger Kurzbeiträge zur Statistik und Stadtforschung

Hrsg.: Stadt Duisburg, Der Oberbürgermeister, Stabsstelle für Wahlen, Europaangelegenheiten und Informationslogistik
Bismarckplatz 1, 47198 Duisburg, Telefon 02066 / 21-32 74, Telefax 02066 / 21-44 04

Internet: <http://www.stadt-duisburg.de>

e-mail: stabsstellei-03@stadt-duisburg.de

Verantwortlich: Burkhard Beyersdorff